



MEERJARENBELEIDSPLAN IHLIA 2017-2022

MEERJARENBELEIDSPLAN IHLIA 2017-2022

INHOUD

1♦	INLEIDING	3
1.1	EEN NIEUW MEERJARENBELEID	3
1.2	MISSIE/VISIE	3
1.3	DOELSTELLING	3
1.4	VERANDERTHEORIE	5
1.5	INTERNE ORGANISATIE	5
2♦	POSITIONERING	7
2.1	BELEID GENDER- EN LHBTI-GELIJKHEID MINISTERIE OCW	7
2.2	ARCHIEFBELEID NEDERLAND	8
2.3	POSITIE EN SAMENWERKING	8
3♦	ARCHIEF- EN COLLECTIEBELEID IHLIA	10
3.1	BRONBEHEER	10
3.2	STERKE BAND MET LHBTI-COMMUNITY	12
3.3	BRONNEN TOEGANKELIJK	12
3.4	ZICHTBAAR EN BEKEND	13
4♦	PROGRAMMERING	15
4.1	EMANCIPATIE	15
4.2	DEBAT	15
4.3	HISTORISCH BESEF	16
4.4	INZICHT	16
4.5	ONDERWIJS	16
5♦	SAMENVATTEND	18
	TENSLOTTE	18
	BIJLAGE 1: THEORY OF CHANGE	19
	BIJLAGE 2 OVERHEIDSBELEID	20

1♦ INLEIDING

1.1 EEN NIEUW MEERJARENBELEID

Herbezinning op de positie van IHLIA in de wereld van 2017 leidt tot een nieuw meerjarenbeleid voor de periode 2017-2022, waarin groei, digitalisering en verdere professionalisering van IHLIA belangrijke thema's zijn. In jaarplannen worden op grond van dit plan de activiteiten op de verschillende in hoofdstuk 3 en 4 genoemde beleidsthema's verder uitgewerkt en wordt invulling gegeven aan de voor deze periode door OCW toegezegde financiële ondersteuning voor uitvoering van het emancipatiebeleid.

Uit de Subsidieregeling Gender- en LHBT-gelijkheid 2017-2022

Het bevorderen van gendergelijkheid en gelijkheid ongeacht seksuele oriëntatie, genderidentiteit en geslachtskenmerken verloopt langs verschillende wegen: het wegnemen van belemmeringen als sociale, financiële of juridische ongelijkheid, door gender- en lhbt-mainstreaming waaronder wordt verstaan het bevorderen van de emancipatie door het faciliteren van een geëmancipeerd leefpatroon in regelgeving en voorzieningen, door het versterken van de betrokken gemeenschappen en door het vergroten van de bewustwording en de sociale acceptatie onder individuele burgers en de gehele Nederlandse bevolking.

In deze beleidsperiode continueert IHLIA haar positie en bouwt deze verder uit als erfgoedorganisatie met maatschappelijk relevante en onmisbare collectie op het terrein van de lhbt-gemeenschap.

1.2 MISSIE/VISIE

IHLIA is dé erfgoed instelling en informatie bemiddelaar op het gebied van lhbt in Nederland. IHLIA verzamelt bewaart en ontsluit relevante informatie opdat verbanden in de geschiedenis en de actuele situatie kunnen worden onderzocht in relatie tot de algemene historische en actuele maatschappelijke ontwikkelingen. IHLIA is een baken voor eenieder die omwille van beroep, interesse in de maatschappij of privédoelen kennis wil nemen van de lhbt-gemeenschap in Nederland en Europa.

Onze visie is dat de Nederlandse samenleving in de toekomst inclusief is, lhbt'ers zijn geaccepteerd, er is gendergelijkheid en gelijkheid wat betreft seksuele oriëntatie, genderidentiteit en geslachtskenmerken. Om aan de verwezenlijking hiervan bij te dragen, zorgt IHLIA voor meer kennis over lhbt en bekendheid met het begrip lhbt door het bieden van informatie, historische en kennisbronnen aan een rijke schakering van doelgroepen. De activiteiten van IHLIA maken lhbt in alle diversiteit zichtbaar in de Nederlandse samenleving.

1.3 DOELSTELLING

IHLIA draagt bij aan betere informatievoorziening voor diverse groepen in de samenleving –juist ook niet lhbt'ers- over gender- en seksuele identiteit.

IHLIA maakt historische bronnen beschikbaar die hieraan bijdragen, zodat de maatschappij lessen trekt uit het verleden.

IHLIA zorgt voor grotere bekendheid met en zichtbaarheid van lhbt.

IHLIA beheert een toonaangevende collectie die de geschiedenis van de lhbt-gemeenschap do-



cumentteert. Het archief heeft een grote mate van compleetheid en omvat enkele unieke kerncollecties. Het archief als geheel is van hoge kwaliteit en van nationale en internationale betekenis. Met het archief garandeert IHLIA het behoud van de informatie van gisteren en vandaag voor morgen. De lhbt-geschiedenis wordt tot leven gebracht voor de doelgroepen van de toekomst. Hiermee bevordert de erfgoedfunctie de sociale acceptatie en emancipatie van lhbt'ers. IHLIA focust op lhbt-gebonden thema's met betrekking tot het leven van individuen en de lhbt-gemeenschap, om bij te dragen aan het geven van een evenwichtig beeld van de samenleving in zijn geheel en aan het welzijn van de samenleving.

1.4 VERANDERTHEORIE

In de voorbereiding op een nieuwe beleidsperiode en vijfjarige subsidie van het ministerie van OCW heeft IHLIA een Theory of Change (verandertheorie) (zie bijlage 1) voor de organisatie gemaakt. In de verandertheorie is IHLIA als een boom met een stam (het archief), en een kroon (de maatschappelijke functie). Waarbij de stam de basis vormt die de kroon voedt en daarmee maatschappelijke veranderingen beïnvloedt.

De stam is de kerntaak van IHLIA en is geworteld in de lhbt-geschiedenis en in de lhbt-gemeenschap. Beide leveren bronmateriaal en erfgoed. Zonder deze wortels kan IHLIA geen archief opbouwen en beheren, de wortels verankeren en voeden de boom. Net als bomen mensen van zuurstof voorzien geeft onze boom voeding (kennis en informatie) aan de samenleving.

De kroon die vele vertakkingen kent, die zowel de diversiteit daarin symboliseren als ook de verschillende soorten producten en activiteiten waaraan IHLIA invulling geeft. Hier wordt de verandering bevorderd met benutting van het lhbt-erfgoed, wat uiteindelijk in de toekomst moet uitmonden in:

Een samenleving waarin de lhbt-gemeenschap zichtbaar wordt, en vergroting van kennis en zichtbaarheid moeten leiden tot een inclusieve Nederlandse samenleving waarin lhbt'ers geaccepteerd zijn en gelijkwaardig aan ieder ander.

1.5 INTERNE ORGANISATIE EN FINANCIËN

Door de groei die IHLIA -met de daarbij aangesloten vrijwilligers- doormaakt, worden ook andere en meer eisen aan de werkorganisatie gesteld. Ooit begonnen als een kleine idealistisch organisatie ontwikkelt IHLIA zich naar een instelling die meer en meer professionaliteit en efficiënte samenwerking vraagt. De behoefte aan meer planmatig werken, een georganiseerdere kennisdeling en meer werkplekken neemt toe.

De actuele groei heeft gevolgen voor het organiseren van de veranderingen en ambities. In de eerste periode heeft de organisatie daarbij extra begeleiding.

In de eerste periode van deze beleidsperiode richt IHLIA zich op de uitvoering van de Theory of Change, in de tweede helft gaat de aandacht ook uit naar externe financiering.

Vanuit het oogpunt van risicomanagement zal IHLIA intensiever op zoek gaan naar aanvullende financieringsbronnen buiten de instellingssubsidie die de organisatie van het ministerie van OCW ontvangt. Projectsubsidies van de Gemeente Amsterdam behoren al jaren tot de regelmatige inkomsten evenals bijdragen van de UvA. Mogelijk zijn meer fondsen en subsidienten te interesseren voor het realiseren van de doelstellingen van IHLIA. De Vrienden van IHLIA ondersteunen investeringen die vanuit de reguliere subsidie niet mogelijk zijn.

PRIORITEITEN

1| Meer expertise en ondersteuning bij de technische infrastructuur, ten behoeve van het digitaliseren van de collecties.

2| Nieuw personeelsbeleid met oog voor inclusiviteit en diversiteit eigen medewerkers en vrijwilligers, binnen de gewenste investeringen in de basis-infrastructuur.

Nederland heeft internationaal een voortrekkersrol in het bereiken van gendergelijkheid en sociale acceptatie van lhbt'ers. Wetten dragen daaraan bij maar de praktijk blijft veelal achter. De overheidsdoelen op dit terrein worden echter nog niet breed genoeg gedragen door de Nederlandse bevolking inclusief de nieuwkomers. Aan die laatste voorwaarde moet nog hard worden gewerkt. In Nederland zijn lhbt'ers voor de wet grotendeels gelijk aan niet-lhbt'ers. Toch is er nog geweld tegen en discriminatie van mensen vanwege hun seksuele identiteit als deze niet voldoet aan de heteroseksuele norm. Een groot aantal lhbt'ers durft op het werk, in sociale kring, op school of binnen de familie niet zichzelf te zijn. Vooroordelen, gebrek aan kennis over en onbekendheid met lhbt liggen hieraan ten grondslag. De werkelijke diversiteit van de bevolking wordt niet weerspiegeld in de maatschappelijk sterk hetero normatieve opvattingen. IHLIA werkt, soms alleen soms samen met partners, aan deze doelstelling. Dit is verder uitgewerkt in paragraaf 2.3.

2.1 BELEID GENDER- EN LHBTI-GELIJKHEID MINISTERIE OCW 2017-2022

De subsidieregeling Gender en lhbt- gelijkheid (zie bijlage 2) geeft het werk van IHLIA een belangrijk kader voor maatschappelijke waarde van het archief.

Hieronder worden de beleidsuitgangspunten benoemd die de basis vormen voor subsidie op het terrein van gendergelijkheid en LHBTI-gelijkheid.

Langetermijndoel:

- *Het realiseren van gendergelijkheid en LHBTI-gelijkheid in de Nederlandse samenleving. Dit dient te geschieden op in ieder geval de terreinen: onderwijs, veiligheid, gezondheid, arbeidsmarkt, media, politiek, recht en leefvormen.*

Middellangetermijndoel:

- *Het doorbreken van stereotype beeldvorming over mannelijkheid, vrouwelijkheid en relaties.*
 - *Het bevorderen van de sociale acceptatie van gendergelijkheid en diversiteit aan seksuele oriëntatie, genderidentiteit of geslachtskenmerken.*
 - *Het bevorderen van de (sociale) veiligheid van vrouwen en LHBTI's.*
 - *Het bevorderen van een machtsbalans en maatschappelijke representatie op basis van gendergelijkheid en diversiteit aan seksuele oriëntatie, genderidentiteit of geslachtskenmerken.*
 - *Het bevorderen van een gelijke positie van vrouwen en mannen en transgender personen op de arbeidsmarkt, op het gebied van inkomen en op het gebied van onbetaalde zorgtaken.*
 - *Het bevorderen van gelijkheid en veiligheid in het onderwijs, waaronder het doorbreken van stereotype richtingkeuze.*
 - *Het bevorderen van gendersensitieve en LHBTI-sensitieve zorg.*
 - *Het bevorderen van vrije keuze op het gebied van leefvormen.*
-

Uit de Subsidieregeling Gender- en LHBT-gelijkheid 2017-2022

Bibliotheek, archief en informatiecentrum

Voor een goede emancipatie-infrastructuur zijn een bibliotheek, archief en informatiecentrum op de terreinen van LHBTI- en gendergelijkheid een belangrijke basis. Deze (gecombineerde) organisaties dienen over nationaal en internationaal materiaal op deze terreinen te beschikken en moeten actief nieuw materiaal signaleren, verzamelen, beheren, ontsluiten en verspreiden op een manier die, waar mogelijk, aansluit bij de ontwikkelingen op het gebied van digitale informatievoorziening. Deze organisaties dienen informatie makkelijk toegankelijk te maken voor het publiek en personen te ondersteunen bij het zoeken naar algemene en specifieke informatie op de genoemde terreinen.

2.2 ARCHIEFBELEID NEDERLAND

In de door het ministerie van OCW geformuleerde Archiefvisie van 2011 wordt van de particuliere archieven op een aantal punten een bijdrage aan het nationale geheugen erkend. Naast de overheidsarchieven betekent dat een actieve rol voor particuliere archieven als IHLIA. Deze rol behelst vooral de functie van geheugen, herinnering en geweten.

De Archiefvisie 2011 is gevolgd door een aantal door de Nederlandse overheid geïnitieerde ontwikkelingen.

Belangrijke kaders voor IHLIA zijn te vinden in het programma Nationale Strategie Digitaal Erfgoed.

Steeds meer collecties van archieven, bibliotheken, media, musea en kennisinstellingen komen online beschikbaar. Om de potentie van deze collecties maximaal te benutten en het beheer ervan efficiënt te organiseren werkt de erfgoedsector aan een landelijke digitale infrastructuur voor digitaal erfgoed.

IHLIA maakt gebruik van de mogelijkheden die het programma biedt om de collectie bruikbaar, vindbaarder en zichtbaarder te maken.

2.3 POSITIE EN SAMENWERKING

IHLIA heeft een unieke positie in Nederland. Geen andere lhbt-instelling houdt zich bezig met onze hoofddoelstelling op het terrein van archief en bibliotheek.

Voor de zichtbaarheid van lhbt maakt IHLIA deel uit van diverse netwerken en werkt samen met onder andere onderzoeksinstituten, wetenschappelijke opleidingen, scholen, cultuurinstellingen, belangenorganisaties, zorginstellingen, overheden, archieven, bibliotheken, online fora. Samenwerking is essentieel voor het realiseren van vruchtbare resultaten waar IHLIA zich de komende beleidsperiode op richt.

IHLIA heeft vanaf haar ontstaan nauwe banden met de academische wereld. De wetenschap is zowel leverancier als gebruiker van bronnen die bij IHLIA worden bewaard en ontsloten. Zonder de bronnen is geen onderzoek naar de geschiedenis mogelijk. De wetenschap gebruikt de archieven en de bibliotheek voor o.m. historisch en sociologisch onderzoek. De bibliotheek van IHLIA bevat naast sleutelpublicaties en rapporten over het heden en verleden van de lhbt-gemeenschap ook een waardevolle historische collectie boeken en foto's die de geschiedenis vertellen van een deel van de samenleving dat tot voor kort niet zichtbaar was. Een belangrijke basis is het lhbt-activisme, waaruit het Homodok en de Lesbische archieven zijn ontstaan. De lhbt-beweging

reageerde op de rechtsongelijkheid van lhbt'ers en het ontbreken van acceptatie van deze groep in de Nederlandse maatschappij. De relatie met de lhbt-beweging ligt ten grondslag aan de collectie, toen en nu. De beweging genereert organisatie- en persoonsarchieven, die in belangrijke mate het verhaal van de lhbt-geschiedenis en gemeenschap vertellen. Deze archieven zijn het hart van de collectie bij IHLIA.

IHLIA heeft ruim 20 jaar een samenwerkingsverband met het Internationaal Instituut voor Sociale Geschiedenis (IISG). Daar wordt een groot deel van de IHLIA-archieven onder de vereiste omstandigheden bewaard, nadat ze door IHLIA zijn voorbereid en ontsloten. Ook zijn de archieven daar makkelijk op te vragen en ter plekke te raadplegen. De OBA is een andere belangrijke partner. Deze stelt ons in staat om op deze openbare plek waar dagelijks duizenden mensen komen het erfgoed, de geschiedenis van de lhbt'ers, maar ook de actualiteit te tonen middels tentoonstellingen en activiteiten. Met de OBA en andere mainstream instellingen, zoals zorginstellingen voor ouderen, bereikt IHLIA een breder publiek voor het zichtbaar en bespreekbaar maken van lhbt. Ook draagt het project Queering the collections bij tot het vergroten van de zichtbaarheid van lhbt-erfgoed in andere culturele instellingen.

Atria, kennisinstituut voor de vrouwengeschiedenis is een partner als het gaat om specifieke vrouwenthema's, maar ook in het Atria initiatief tot oprichting van het project Gender Heritage Connections.

In Europees verband maakt IHLIA deel uit van zowel netwerken op het terrein van seksuele- en genderdiversiteit (ILGA)¹ als het bibliotheek en archiefwezen (IFLA)².

IHLIA kent diverse netwerkpartners, die ook als doelgroepen en gebruikers te beschouwen zijn:

- 1| De meest algemene kring vormen de burgers: lhbt of niet-lhbt
- 2| De wereld van onderwijs en wetenschap: scholieren, studenten, onderzoekers van universiteit en instituten.
- 3| Maatschappelijke organisaties (lokaal en internationaal), zoals COC, ILGA en IGLYO.
- 4| Media: radio, tv, krant, sociale media
- 5| Beleidsmakers en overheid
- 6| Interne gebruikers

1) *International Lesbian and Gay Association*

2) <http://www.ifla.org/lgbtq>

3♦ ARCHIEF- EN COLLECTIEBELEID IHLIA

Een nieuw collectiebeleid (2017-2022) is de basis voor het beleid in de komende vijf jaar bij het verzamelen en bewaren van de collectie. Archieven zijn van oudsher de schatkamer van IHLIA's collectie. De samenwerking met IISG wordt voortgezet en daarmee de depotfaciliteit en beschikbaarstelling daar gecontinueerd.

Voor de beschikbaarstelling van de bibliotheekcollectie blijft de OBA de ideale plek, waar IHLIA de komende jaren zijn werk zal voortzetten.

Duurzaam bewaren van de collectie en een betere beschikbaarheid betekent dat digitalisering een topprioriteit zal zijn.

IHLIA heeft een maatschappelijk relevante collectie, waarvan de waarde niet (alleen) kan worden gemeten aan het gebruik. Archieven zijn uniek en moeten daarom bewaard worden en beschermd tegen vernietiging. De archieven zijn van waarde door het unieke karakter en maken deel uit van de sociale geschiedenis van Nederland.

Na digitalisering kunnen collectieonderdelen wel in een semi-permanente opslag worden ondergebracht. Naast de plaatsing van archieven bij het IISG kijkt IHLIA naar depotmogelijkheden voor duurzamer fysieke opslag van gedigitaliseerde collectiestukken.

Belangrijke doelen van het archief en bibliotheek zijn beschreven in de Theory of Change. De stam van de boom van de Theory of Change omvat de 4 kernactiviteiten van IHLIA. De beleidsuitgangspunten beschrijven we hieronder.

- 1| Bronbeheer: digitalisering, collectieprofiel, speerpunten
- 2| Sterke band met de lhbt-gemeenschap en maatschappelijke achterban om acquisitie, gebruik en behoud van lhbt-erfgoed te bevorderen
- 3| Bronnen zijn toegankelijk en sluiten aan bij gebruiksbehoeften
- 4| Collecties zijn zichtbaar en bekend onder een breed publiek.

3.1 BRONBEHEER

Digitalisering

Digitalisering is al enige jaren prioriteit en in de komende beleidsperiode zal hiervoor meer technische en inhoudelijke expertise worden ingezet.

Onderscheiden worden de materialen die digitaal ontstaan (born digital) en de materialen die worden gedigitaliseerd. Er moet in het algemeen meer aandacht komen voor 'digital-born' materiaal. Digitaliseren kan extern worden uitgevoerd, maar vindt doorgaans in huis plaats. Het betreft voornamelijk scanning on demand.

Prioriteit bij het aanwenden van middelen voor te digitaliseren materiaal wordt gelegd bij de meest kwetsbare materialen (zoals geluidscassettes, video en oude brochures).

De laatste vijf jaar bestaat de bibliotheekcollectie meer en meer uit digitale documenten. Dit geldt veel minder voor de archiefstukken. Deze worden vrijwel uitsluitend in papieren vorm aangeboden. Echter IHLIA digitaliseert in toenemende mate zelf de archieven, omwille van duurzame opslag en beschikbaarstelling.

Collectieprofiel

De collectie van IHLIA is representatief voor de doelstelling van IHLIA. De collectie documenteert de geschiedenis van de lhbt-gemeenschap. Met de collectie garandeert IHLIA het behoud van de

informatie van gisteren en vandaag voor morgen. IHLIA focust op lhbt gebonden thema's met betrekking tot het leven van individuen en lhbt-gemeenschap om bij te dragen aan een evenwichtig beeld van de samenleving in zijn geheel en aan het welzijn van de samenleving. Archieven behoren tot de kerncollectie van IHLIA. IHLIA verzamelt primair de archieven van Nederlandse lhbt personen en organisaties. IHLIA verzamelt van alle tijden, waarbij wordt gezorgd dat de archieven die de actuele situatie in het lhbt-landschap weerspiegelen worden behouden. De kerntaken van een erfgoedinstelling als IHLIA bestaan uit het passief en actief verzamelen van belangwekkend archief en bibliotheek materiaal. De vorm van dit materiaal bestaat traditioneel hoofdzakelijk uit boeken, tijdschriften, papieren persoons- en organisatiearchieven. Daarnaast verzamelt IHLIA diverse andere materialen, zoals audio en beeldopnamen, brochures, posters, en enkele voorwerpen, zoals buttons en T-shirts. Een foto-archief neemt hierbij een steeds belangrijker plaats in nu veel collecties van fotografen ter beschikking komen en het materiaal erg geliefd is bij tentoonstellingsmakers, media en het maken van publicaties.



FOTO | MARIAN BAKKER, 1989

Speerpunten

De hedendaagse samenleving heeft invloed op de keuzes die gemaakt worden:

- materialen van gemarginaliseerde groepen binnen de lhbt-gemeenschap hebben prioriteit (religieuze, vluchtelingen, intersekse bijv.)
- diversiteit binnen de lhbt-gemeenschap wordt weerspiegeld in de collectie
- naast inhoud kan ook soort materiaal voorrang hebben; bijvoorbeeld beeldmateriaal dat geschikt is voor wetenschappelijk onderzoek en presentaties

Het streven is zo veel mogelijk de gedigitaliseerde collecties naar een semipermanente opslag te verhuizen, zoals het Collectiecentrum in Amsterdam Noord. Doordat de collecties gedigitaliseerd zijn komt het veel minder voor dat ze worden opgevraagd.

Binnen het algemene collectieprofiel zijn per materiaalsoort nadere selectiecriteria vastgesteld, zie daarvoor het collectiebeleidsplan.

3.2 STERKE BAND MET LHBTI-COMMUNITY EN MAATSCHAPPELIJKE ACHTERBAN

Een sterke band met de lhbti-community en maatschappelijke achterban is een levensvoorwaarde is voor de maatschappelijke functie van IHLIA en dient twee doelen. Enerzijds maakt het uitbreiding van de collectie mogelijk. Anderzijds is kennis van de behoeften en wensen van de doelgroepen een grondvoorwaarde voor bekendheid en een goede en gerichte dienstverlening zoals die ook in 4. Programmering nader wordt uitgewerkt.

Samen met de belangenorganisaties (zoals COC, TNN en NNID) kijkt IHLIA naar de behoeften van de lhbti- doelgroep. Emancipatie, identiteitsvorming en empowerment zijn essentiële processen voor lhbti-individueen om een goede plek te veroveren in de samenleving. Een plek met gelijke kansen, rechten en behandeling. Bovendien komt hieruit verbinding voort en het vormen van zelforganisaties. Het versterkt de beweging verder.

IHLIA geeft dit punt invulling door naar de buitenwereld over de collectie en wat deze te bieden heeft te communiceren; door het onderhouden van contacten met de lhbti-community over aanvulling van de collectie; door ondersteuning van netwerkpartners bij thema- en discussiebijeenkomsten, lezingen over de geschiedenis etc.

Internationaal speelt IHLIA een rol bij uitwisseling en samenwerking op het terrein van lhbti-archieven en bibliotheken.

Binnen het wereldwijde netwerk LGBT ALMS (Archives, Libraries, Museums and Special collections) draagt IHLIA bij aan het organiseren van conferenties en kennisuitwisseling. De door IHLIA ontwikkelde thesaurus (Homosaurus) inmiddels naar het Engels vertaald, wordt gebruikt voor het verbeteren van linked open data, door een samenwerkingsverband met Duitse en Amerikaanse partners.

3.3 BRONNEN TOEGANKELIJK

Waar de toename van het papieren archief elders vaak afneemt, neemt het aantal verwervingen bij IHLIA nog toe. Het feit dat het archief gaat over een relatief jonge (beschreven) geschiedenis en het documenteren daarvan veroorzaakt dat de komende 10 jaar het hoogtepunt van de archiefdonaties wordt bereikt. Activisten en organisaties die eind jaren 60 en in de 70-er jaren actief werden gaan nu hun archieven afstaan.

De totale collectie van IHLIA, vrijwel alle materiaalsoorten zijn middels de catalogus ontsloten en de online zoekmachine maakt een groot deel daarvan ook online toegankelijk. Komende jaren wordt het aansluiten bij linked open data ontwikkelingen belangrijk. Daarmee wordt het mogelijk om zonder de metadata te exporteren, zoals dat nu gebeurt naar de catalogus van de OBA en het IISG, de metadata te linken aan andere bronnen.

Binnen de trend om collecties themagewijs toegankelijk te maken in nationaal en internationaal verband valt het project Gender Heritage Connections, dat door Atria is gestart. Het biedt een goede kans om te realiseren dat bronnen van verschillende organisaties op het zelfde thema (gender en lhbti) kunnen worden gelinked en beter vindbaar en bruikbaar worden voor de gebruikers. Daarnaast blijven de toegang tot de IHLIA collectie middels catalogi van derden, evenals in Worldcat van belang.

3.4 ZICHTBAAR EN BEKEND

IHLIA doet actief moeite om haar collectie onder brede aandacht te brengen:

- via website en social media;
 - bij relevante archieven, organisaties en instellingen, zodat zij kunnen doorverwijzen naar een breed publiek
 - via aanbieden van aantrekkelijk onlineplatform met zichtbare collecties
 - via netwerken vergroting van bekendheid van de collecties onder een breder publiek
 - in samenwerking met de OBA het aantal rondleidingen van middelbare scholieren uitbreiden.
- Belangrijke factor bij het toegankelijk maken van de digitale collectie via het Internet is de copyright. IHLIA gaat meer capaciteit vrij maken om toestemming te krijgen van de auteursrechthebber van vooral beeldmateriaal en rapporten om het materiaal online te publiceren.

Er kan gericht en actiever ingezet worden op bekendheid onder een breder publiek, zeker nu seksuele en genderdiversiteit in toenemende mate leeft in de Nederlandse maatschappij en er meer behoefte is aan informatie.

Nieuwe initiatieven op het gebied van naamsbekendheid kunnen liggen op het duidelijker koppelen van programmering aan de wensen van doelgroepen, een digitaal museum van voorwerpen, initiatieven voor informatiemateriaal voor onderwijs/jongeren, parallelle digitale presentaties bij exposities, en zoeken naar andere nieuwe communicatiemogelijkheden om het belang van de collectie onder de aandacht te brengen.



EXPOSITIE GIJSEN, FLIKKER OP! | FOTO GEMMA RAMECKERS

Prioriteiten

- 1| *Meer expertise en capaciteit inzetten m.b.t. alle facetten van het digitaal beschikbaar maken van de papieren- en andere bronnen en materiaal van sociale media.*
- 2| *Inclusief continue ICT-ondersteuning van het team voor punt 1.*
- 3| *Dankzij de vergroting van het instellingsbudget investeert IHLIA de komende beleidsperiode in een aantal voorzieningen op basisniveau als consolidatie en verruiming van een permanente, duurzame en veilige opslag van de collecties.*
- 4| *Hiaten in de collecties in beeld brengen. Materialen uit een verder verleden actief en planmatiger verzamelen om minder van toeval of van al bestaande netwerken alleen afhankelijk te zijn.*
- 5| *Passende selectiecriteria formuleren i.s.m. een selectiecommissie bestaande uit stafmedewerkers en vertegenwoordigers vanuit de wetenschap en de erfgoedwereld.*
- 6| *Uitbreiding van menskracht voor beheer, ontsluiting en sanering is wenselijk.*
- 7| *Onlineplatform uitbreiden met focusgroepen en aandachtsgebieden, inclusief nieuwe ontwikkelingen op lhbti-gebied. Doel: de uiteenlopende gebruikers, met name jongeren en de wetenschap nauwer betrekken bij de bronnen van IHLIA.*
- 8| *De huidige inhuizing bij OBA komt de zichtbaarheid en bekendheid van IHLIA in toenemende mate ten goede. Bij eventuele nieuwe ontwikkelingen op het gebied van huisvesting moet de fysieke toegankelijkheid opnieuw een belangrijke rol spelen.*
- 9| *Het vertalen van grote delen van de website naar het Engels, naast bijvoorbeeld handleidingen en brochures zoals dit nu al bij exposities het geval is. Dit verbetert samenwerking, ook internationaal nog verder.*

Focus op vijf bouwstenen van de verandertheorie

Om het erfgoed optimaal te benutten om sociale acceptatie van lhbt'ers te bevorderen, levert IHLIA -bij voorkeur tegelijkertijd en op elkaar ingrijpend- de komende vijf jaar een bijdrage aan de volgende functies. Het is niet de bedoeling om alle daaronder vallende activiteiten zelf uit te voeren. IHLIA beoogt ze mogelijk te maken vanuit haar archieffunctie, door het leggen van contacten, het stimuleren van deze activiteiten, het beschikbaar maken van het archief, het tonen van materiaal en het aanleveren van informatie, als voeding aan instellingen als COC, TNN, het onderwijs, debatcentra, de media en wetenschappelijke instellingen, die daartoe meer geëigend zijn.

De kroon van de boom van de Theory of Change omvat de volgende 5 bouwstenen of functies om het uiteindelijke doel "lhbt-erfgoed wordt optimaal benut om sociale acceptatie van lhbt'ers te bevorderen" te bereiken:

- 1| Emancipatie
- 2| Debat
- 3| Historisch besef
- 4| Inzicht
- 5| Onderwijs

4.1 EMANCIPATIE: LHBTI-ERFGOED WORDT BENUT DOOR INDIVIDUELE LHBTI'ERS EN DE GEMEENSCHAP VOOR HUN EMANCIPATIE

Het belang van het IHLIA-archief ligt in het verzamelen, bewaren, en toegankelijk maken van het lhbt-erfgoed in Nederland en breder, om daarmee voor de lhbt-gemeenschap de geschiedenis (her)kenbaar te maken. Dat maakt het immers mogelijk de huidige positie en ontwikkelingen te begrijpen, en naar de toekomst te kijken. Meerdere middelen staan ter beschikking om aansluiting te zoeken bij de eigen belevingswereld van lhbt'ers, zoals gezegd ook vooral in samenwerking met andere instellingen en organisaties met dezelfde emancipatiedoelstelling.

Bij IHLIA zelf is inmiddels veel ervaring met exposities om delen van het erfgoed ook visueel en aansprekend te tonen: ongeveer vier keer per jaar toont IHLIA een expositie op het IHLIA plein. Een a twee keer per jaar wordt een geheel nieuwe tentoonstelling samengesteld vanuit de eigen archiefschatten en/of op basis van onderzoek naar een actueel onderwerp of aansluitend aan een van de centrale thema's. De overige tentoonstellingen bestaan deels uit samenwerkingsprojecten met partners die op het terrein van de actuele ontwikkelingen op het lhbt-gebied iets te bieden hebben.

Ook randprogrammering biedt de lhbt-gemeenschap de mogelijkheid zich te verhouden tot hun geschiedenis en identiteitsvorming.

4.2 DEBAT: ER IS CONSTRUCTIEVE SAMENWERKING MET ACTOREN DIE HET MAATSCHAPPELIJK DEBAT BEÏNVLOEDEN

Om daarin proactief te kunnen optreden is nodig dat de actoren die het debat aanjagen en beïnvloeden in kaart gebracht worden. Verder dat IHLIA als expertise-instelling gerichte en toegankelijke informatie verschaft, om het debat te kunnen bevorderen en faciliteren.

Media spelen in het algemene en politieke debat een belangrijke rol. IHLIA biedt onderbouwing

door middel van kennis en informatie aan journalisten en programmamakers.

4.3 HISTORISCH BESEF: ONTWIKKELINGEN IN DE MAATSCHAPPIJ OVER SEKSUELE EN GENDERDIVERSITEIT ZIJN HISTORISCH GEDUID

IHLIA streeft er naar dat lhbti/niet-lhbt groepen en individuen kennis nemen van en lering kunnen trekken uit de geschiedenis, ook om het heden beter te begrijpen. Op dit punt heeft IHLIA op een aantal terreinen ervaring, zoals de Roze levensverhalen, ontsluiting en tonen van (foto) archieven d.m.v. exposities, zoals over de Rooie Flikkers. Als ook toegankelijk schrijven over de lhbt-geschiedenis voor Gay.nl. Dit is potentieel interessant en kan verder en gericht worden uitgewerkt. Eerste initiatief voor de komende tijd ligt er al: in 2018 "1978", een terugblik op het jaar van oprichting van Homodok/IHLIA, een tentoonstelling voor een breed publiek.

4.4 INZICHT: ER IS GEDEGEN ONDERZOEK GERICHT OP SEKSUELE & GENDERDIVERSITEIT, AANSLUITEND BIJ URGENTIE EN ACTUALITEIT

Voortzetting van het huidig beleid is een prioriteit. Het archief en de bibliotheek van IHLIA zijn van groot belang voor wetenschappers. Wetenschappers zijn in de praktijk dan ook een van de belangrijkste gebruikersgroepen van IHLIA. De toename van het aantal rondleidingen van met name studenten getuigt van de toenemende belangstelling vanuit de universitaire wereld.

4.5 ONDERWIJS: GEBRUIKSKLARE INFORMATIE OVER SEKSUELE & GENDERDIVERSITEIT IS BESCHIKBAAR VOOR ONDERWIJS EN VOORLICHTING

IHLIA biedt factsheets en gemakkelijk toegankelijke informatie voor het onderwijs, met name voor middelbare scholieren. Daarnaast is ook informatiedienstverlening voor mbo- en hbo-studenten ten behoeve van papers en profielwerkstukken beschikbaar. Eenvoudig toegankelijke themadossiers op actuele onderwerpen in relatie tot lhbt helpen jongeren hun weg vinden in de literatuur.

Voorlichters van COC, beleidsmakers of onderwijzers en docenten kunnen van de literatuur gebruik maken.

Prioriteiten

- 1| *IHLIA blijft streven naar grotere bekendheid en meer bezoekers. Naast aansprekend begeleidend materiaal in de tentoonstellingen worden randprogrammering en parallele activiteiten georganiseerd, bij voorkeur in samenwerking met anderen.*
- 2| *Een toename van middelen daarvoor biedt de mogelijkheid te onderzoeken hoe nog beter aan te sluiten bij wensen en behoeften van de doelgroepen/organisaties; zowel wat betreft inhoud, als de middelen/kanalen (website, digitale presentaties etc.).*
- 3| *De activiteiten onder 4.2-4.4 vereisen een optimaal ontsloten beeldarchief en bruikbare fact sheets op grond van facts and figures zodat beter op vragen van de actoren in het maatschappelijk debat kan worden ingegaan. IHLIA kan door zijn expertise steeds beter vooraf inspelen op deze vragen en deze pro-actiever in beeld brengen.*
- 4| *Bij beschikbare middelen wordt expertise aangetrokken (accounthouder doelgroepen) om de gewenste functie vorm te geven.*
- 5| *De samenwerking met programmamakers, wetenschappers en andere betrokkenen wordt verbeterd met het oog op voorgenomen activiteiten.*

- 6| *IHLIA maakt de lhbtq-historie zichtbaar via de website en andere kanalen door meer beeld en verhalen te plaatsen.*
- 7| *Samen met wetenschappers en studenten worden onderzoeksvragen geformuleerd en op grond daarvan onderzoek (historisch, literatuuronderzoek) gestimuleerd.*
- 8| *De mogelijkheden worden verkend voor het realiseren van een bijzondere leerstoel als ultieme manier om onderwerp onder de aandacht te brengen op het terrein van geschiedenis aan een van de Nederlandse universiteiten.*
- 9| *Het ontwikkelen van een activiteitenplan voor de doelgroep jongeren, zowel lhbtq als niet-lhbtq i.s.m. contacten in het onderwijs om jongeren te betrekken bij het onderwerp en erfgoed.*

5 ♦ SAMENVATTEND

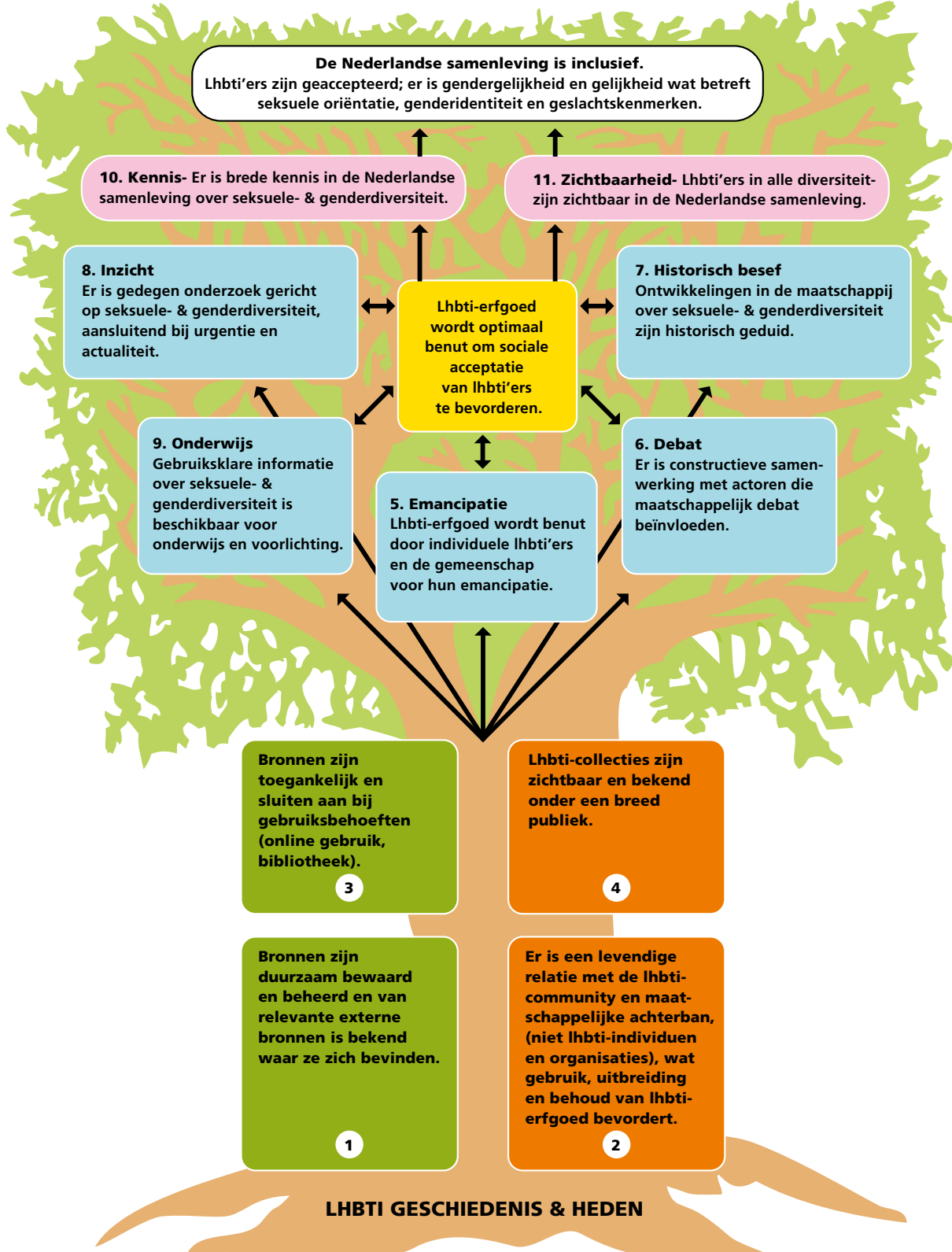
IHLIA is dé erfgoed organisatie op het terrein van lhbti. De komende jaren heeft digitalisering van de collecties prioriteit, ten behoeve van een bredere toegankelijkheid van het lhbti-geheugen, -herinnering en -geweten, en daarnaast een actieve acquisitie op archieven, in welke vorm dan ook, die anders verloren dreigen te gaan. Voor het toegankelijk maken van de collectie zijn de 5 'kroon' thema's eveneens prioriteit stellend in de te maken keuzes. Focus van de komende jaren zal dan ook zijn:

- ≈ Digitalisering van collectiedelen voor een duurzaam bewaren en betere beschikbaarstelling
- ≈ De meerwaarde voor doelgroepen versterken met hoogwaardige (digitale) dienstverlening;
- ≈ Zichtbaarheid en toegankelijkheid van erfgoedcollecties verder versterken in samenwerking met partners;
- ≈ Kennis inzetten om vindplaatsinformatie in andere collecties te vergroten;
- ≈ De gemaakte keuzes leiden tot een zo doelmatig mogelijke inzet van de collectie met de beperkte middelen ten behoeve van de doelstelling en missie van IHLIA;
- ≈ Professionalisering van de organisatie om deze doelen te bereiken.

TENSLOTTE

Het meerjarenbeleidsplan biedt het algemene kader voor de periode 2017-2022. Afgeleide, concrete onderwerpen en activiteiten worden per jaar vastgesteld, in samenhang met de geprogrammeerde exposities en andere presentaties. Daarbij zullen specifieke actuele ontwikkelingen een rol spelen. De collectie bevat voldoende schatten om de concrete activiteiten vorm en inhoud te geven. Zo nodig wordt aanvullend materiaal verworven. Bij voorkeur wordt ook samengewerkt met instellingen die zelf belangrijke aanvullende bronnen kunnen bieden.

IHLIA Theory of Change: "Veranderingsstrategie is gebaseerd op weten waar je vandaan komt en waar je naar toe wilt. Waar je vandaan komt in de samenleving moet ergens bewaard zijn, anders weet je niet wat je moet veranderen om te komen waar je wilt zijn. Zonder geheugen, kan je niet veranderen; dan is je verleden leeg. IHLIA is het lhbt-geheugen."



Uit: Subsidieregeling Gender- en LHBT-gelijkheid 2017-2022

OCW LHBT-beleid

Hieronder worden de beleidsuitgangspunten benoemd die de basis vormen voor subsidie op het terrein van gendergelijkheid en LHBTI-gelijkheid.

Langetermijndoel:

- Het realiseren van gendergelijkheid en LHBTI-gelijkheid in de Nederlandse samenleving. Dit dient te geschieden op in ieder geval de terreinen: onderwijs, veiligheid, gezondheid, arbeidsmarkt, media, politiek, recht en leefvormen.

Middellangetermijndoel:

- Het doorbreken van stereotype beeldvorming over mannelijkheid, vrouwelijkheid en relaties.
- Het bevorderen van de sociale acceptatie van gendergelijkheid en diversiteit aan seksuele oriëntatie, genderidentiteit of geslachtskenmerken.
- Het bevorderen van de (sociale) veiligheid van vrouwen en LHBTI's.
- Het bevorderen van een machtsbalans en maatschappelijke representatie op basis van gendergelijkheid en diversiteit aan seksuele oriëntatie, genderidentiteit of geslachtskenmerken.
- Het bevorderen van een gelijke positie van vrouwen en mannen en transgender personen op de arbeidsmarkt, op het gebied van inkomen en op het gebied van onbetaalde zorgtaken.
- Het bevorderen van gelijkheid en veiligheid in het onderwijs, waaronder het doorbreken van stereotype richtingkeuze.
- Het bevorderen van gendersensitieve en LHBTI-sensitieve zorg.
- Het bevorderen van vrije keuze op het gebied van leefvormen.

Aannames:

De overheid streeft naar een inclusieve samenleving waarin iedereen mee kan doen en niemand wordt uitgesloten. Om dat te realiseren moeten mensenrechten gewaarborgd worden. Daarom streeft de overheid naar gelijke rechten ongeacht godsdienst, levensovertuiging, politieke gezindheid, ras, geslacht of op welke grond dan ook.

Het ministerie van OCW draagt daar specifiek aan bij door het bevorderen van gendergelijkheid en gelijkheid ongeacht seksuele oriëntatie, genderidentiteit en geslachtskenmerken in de Nederlandse samenleving. Dit is de reikwijdte van deze subsidieregeling.

Het bevorderen van gendergelijkheid en gelijkheid ongeacht seksuele oriëntatie, genderidentiteit en geslachtskenmerken verloopt langs verschillende wegen: het wegnemen van belemmeringen als sociale, financiële of juridische ongelijkheid, door gender- en LHBTI-mainstreaming waaronder wordt verstaan het bevorderen van de emancipatie door het faciliteren van een geëmancipeerd leefpatroon in regelgeving en voorzieningen, door het versterken van de betrokken gemeenschappen en door het vergroten van de bewustwording en de sociale acceptatie onder individuele burgers en de gehele Nederlandse bevolking.

De rol van de overheid hierbij is primair het opstellen van wet- en regelgeving en het wegnemen van belemmeringen. De overheid dient door middel van handhaving erop toe te zien dat die regelgeving ook wordt nageleefd. Andere functies van de overheid zijn: het bieden van financiële ondersteuning om een gewenst doel te bevorderen en het monitoren van ontwikkelingen in de samenleving. Daarnaast kan de overheid, vaak samen met de maatschappelijke organisaties (verder ook wel: organisaties), die geen winstoogmerk hebben, een rol vervullen in het agenderen, coördineren, aanjagen en in het delen/ontsluiten van kennis en expertise. Het gaat daarbij om

activiteiten die niet door marktpartijen geleverd worden.

Maatschappelijke organisaties spelen een cruciale rol in het dichterbij brengen van de doelstellingen uit de verandertheorie. Zij voorzien in een aantal voorwaarden die ertoe bijdragen dat de genoemde doelen bereikt kunnen worden. De organisaties voorzien immers in het vergroten van de noodzakelijke kennis over de positie van deze groepen. Ook vertegenwoordigen zij de stem van vrouwen, mannen en LHBTI's in het publieke debat en agenderen zij de belangen van deze groepen bij beleidsmakers. Zij volgen het beleid kritisch, wat kan bijdragen aan de kwaliteit van beleid. Zij bieden bovendien een platform waar vrouwen, mannen en LHBTI's elkaar kunnen ontmoeten en ze dragen bij aan het bieden van ondersteuning en begeleiding op individueel niveau. De samenleving kan niet zonder deze maatschappelijke organisaties. De minister streeft ernaar in de samenwerking met deze organisaties recht te doen aan de diversiteit in de samenleving. De subsidieregeling staat nadrukkelijk ook open voor migrantenorganisaties die een bijdrage kunnen leveren aan gender- en LHBTI-gelijkheid, al dan niet in breder alliantieverband. In deze subsidieregeling staat centraal op welke wijze de minister met deze organisaties de komende periode een duurzame samenwerking wil aangaan. Hieronder worden de noodzakelijke functies nog nader toegelicht.

Onderzoek, kennis en beleidsadvies

Om tot verbetering van de positie van vrouwen en LHBTI's te komen, is het uitbreiden van de kennis van en over deze groepen (die aansluit bij actuele maatschappelijke thema's en de politieke actualiteit) een belangrijke voorwaarde. Daarbij gaat het om het verzamelen, signaleren, beheren, verspreiden en ontsluiten van feiten, cijfers, onderzoeksgegevens en praktijkvoorbeelden. Het valideren van kennis. Maar ook over monitoring, evaluatie en het zelfstandig uitvoeren van onderzoek. Organisaties kunnen daarnaast ook ideeën en expertise ontwikkelen ter bevordering van de sociale acceptatie van LHBTI's of het bevorderen van de gendergelijkheid. De uitkomsten van het onderzoek en de verworven kennis kunnen worden verwerkt tot beleidsadviezen ter ondersteuning van en voeding voor beleidsprocessen en politieke besluitvorming op zowel lokaal als landelijk niveau, bij zowel de overheid als bijvoorbeeld het bedrijfsleven en maatschappelijke organisaties. Het is van belang dat organisaties alle beschikbare informatie breed ontsluiten.

Bibliotheek, archief en informatiecentrum

Voor een goede emancipatie-infrastructuur zijn een bibliotheek, archief en informatiecentrum op de terreinen van LHBTI- en gendergelijkheid een belangrijke basis. Deze (gecombineerde) organisaties dienen over nationaal en internationaal materiaal op deze terreinen te beschikken en moeten actief nieuw materiaal signaleren, verzamelen, beheren, ontsluiten en verspreiden op een manier die, waar mogelijk, aansluit bij de ontwikkelingen op het gebied van digitale informatievoorziening. Deze organisaties dienen informatie makkelijk toegankelijk te maken voor het publiek en personen te ondersteunen bij het zoeken naar algemene en specifieke informatie op de genoemde terreinen.

Interventieontwikkeling

Goede voorlichting, bewustwording, empowerment, preventie en ondersteuning voor de doelgroepen in ons emancipatiebeleid vraagt om de inzet van effectieve methodes, programma's en interventies, die theoretisch goed onderbouwd zijn en aansluiten bij de praktijk. Met de functie interventieontwikkeling wordt hier de hele cyclus bedoeld, vanaf de ontwikkeling, toetsing, verspreiding tot de borging van de interventie. Goede borging is met name van belang voor de duurzaamheid. Diverse databanken dragen al bij tot ontsluiting van de kennis over werkzame en effectieve interventies, waardoor nieuwe inzichten gedeeld worden. Interventieontwikkeling blijft nodig om interventies actueel te houden, te evalueren en te verbeteren en om tot nieuwe aanpakken te komen.

Agenderen en vertegenwoordigen

Het structureel agenderen van de positie van vrouwen en mannen en LHBTI's in het publieke debat en bij internationale organisaties, beleidsmakers en politiek draagt bij aan de bewustwording van de achtergestelde situatie van deze groepen. Om het agenderen structureel vorm te geven is het belangrijk dat organisaties een vertegenwoordigende rol innemen op landelijk (en internationaal) niveau en dat zij zich laten horen in de samenleving.

Maatschappelijke organisaties kunnen ook actief zijn en, waar mogelijk, samenwerken in Europese of andere internationale verbanden ten behoeve van de Nederlandse samenleving.

Platform en netwerk

Voor een goede emancipatie-infrastructuur is het belangrijk dat vrouwen, mannen en LHBTI's een landelijk platform hebben waar ze elkaar kunnen ontmoeten en versterken op het gebied van gendergelijkheid en gelijkheid ongeacht seksuele oriëntatie, genderidentiteit of geslachtskenmerken. Daarbij hoort ook het faciliteren, ondersteunen en begeleiden van zowel formele als informele vrouwen-, mannen- en LHBTI-netwerken, zowel op landelijk als lokaal niveau.

Ondersteunen en begeleiden

De landelijke emancipatie-infrastructuur moet ook bijdragen aan het ondersteunen en begeleiden van vrouwen, mannen en LHBTI's op individueel niveau. Daarbij hoort ook het aanbieden van algemene en specifieke (voorlichtings)informatie over gendergelijkheid en gelijkheid ongeacht seksuele oriëntatie, genderidentiteit of geslachtskenmerken.

Een maatschappelijke organisatie of alliantie kan werkzaam zijn op meerdere terreinen, doelen en functies.



BEZOEKADRES | OOSTERDOKSKADE 143, 3DE ETAGE | 1011DL AMSTERDAM | 0205230837

POSTADRES | OOSTERDOKSSTRAAT 110 | 1011DK AMSTERDAM

WWW.IHLIA.NL | INFO@IHLIA.NL